

PLANO
DE LOS
AIREDORES
DE LA CIUDAD
DE BARCELONA
LEVANTADO POR ORDEN DEL
GOBIERNO
PARA

LA FORMACION DEL PROYECTO
DE
ENSANCHE



Principios fundamentales á que ha de satisfacer el ensanche.

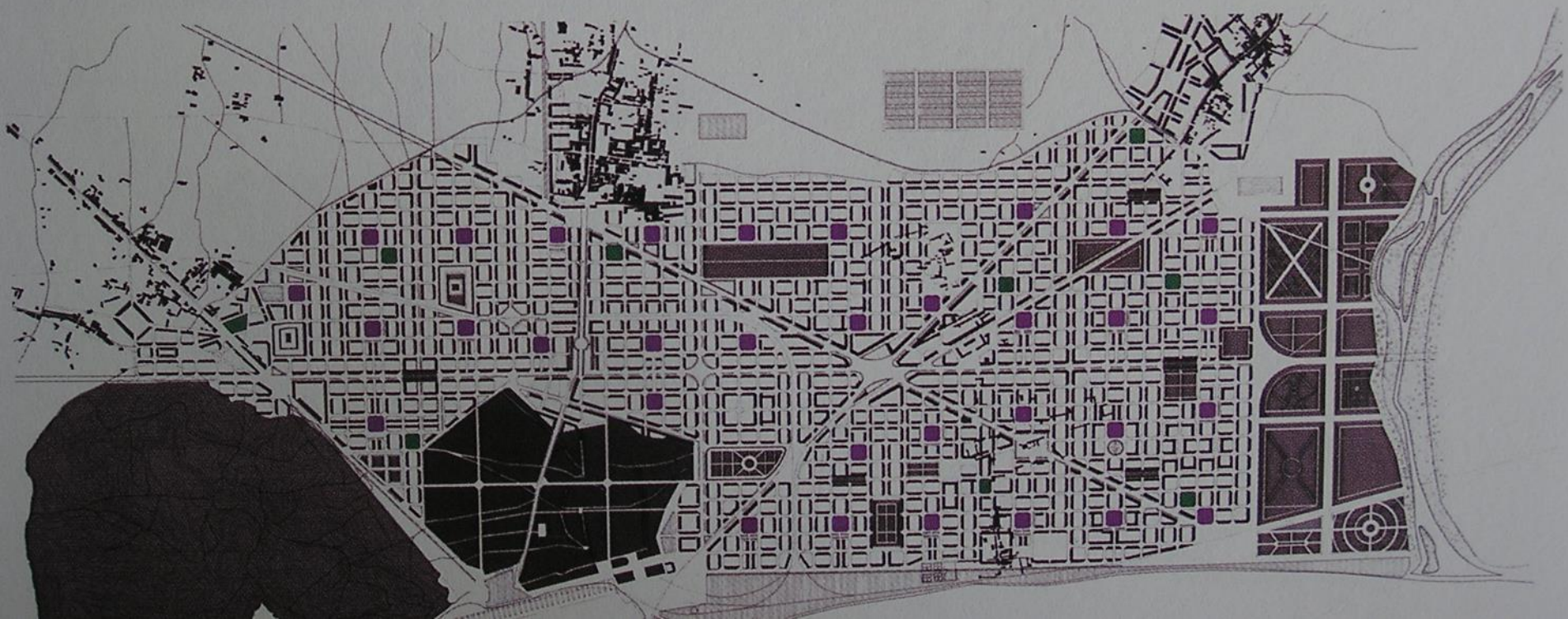
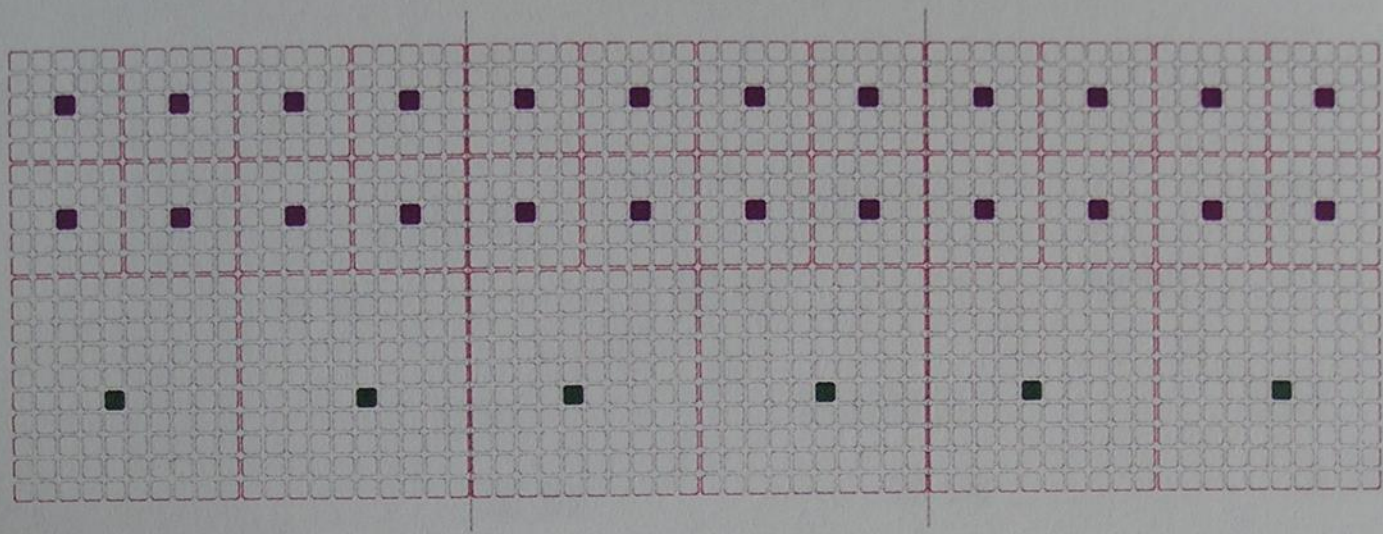
1461

El ensanche deber ser ilimitado. En todos tiempos y en todos los países cuando la población de una ciudad se ha hallado excesivamente condensada y se ha tratado de ensancharla, la administración ha planteado desde luego, como cuestión fundamental y punto de partida de todas las demás, la de si el ensanche tenia que ser ó no ilimitado y si debía ó no hacerse por perímetros concéntricos á los de la población establecida. Estas cuestiones que equívocadamente se han considerado como fundamentales y que para el hombre de arte lo mismo que para el filósofo lejos de tener el carácter de tales, no son otra cosa que el corolario final de todos los raciocinios sobre los inconvenientes de la población existente y sobre los medios de remediarlos en su ensanche; se han resuelto siempre ex-catedra y sin consultar otra autoridad que la de una junta de generales. Con tales acesores no podia menos de resultar siempre propuesta y sancionada por los gobiernos la ley de la limitación al mismo tiempo que el principio de los ensanches concéntricos, sin tener en cuenta para nada la salubridad y baratura de las casas, la independencia de la vida privada y el respeto debido á las costumbres públicas. Semejante sistema ha tenido por consecuencia inmediata el perpetuar y acrecentar en mayor escala de día en día en las poblaciones los mismos defectos que tenían en los primeros siglos de su fundación, haciendo cada vez mas complicada y mas difícil su

el dinero de los habitantes de las ciudades imprudentemente el número de propietarios elevando excesivamente el precio de los terrenos vendible a las pequeñas fortunas. Finalmente para la edificación dejando á los propietarios aumentar el precio de sus terrenos en detrimento de la justicia, lo mismo que si se ignorara cualquiera la obligación indispensable de proporcionar determinado de obreros dejándoles libre que quisieran. Esto sería matar contra la humanidad. La higiene y la moralidad de continuo esa abusiva libertad de habitación de la familia. Semejante sistema cuando no se pongan límites al desarrollo urbano. Pero subsistiendo estos si la administración antes de determinarlos debe procurar disminuir en el precio de los terrenos y de los alquileres y que por sus inconvenientes no limitación de las poblaciones.

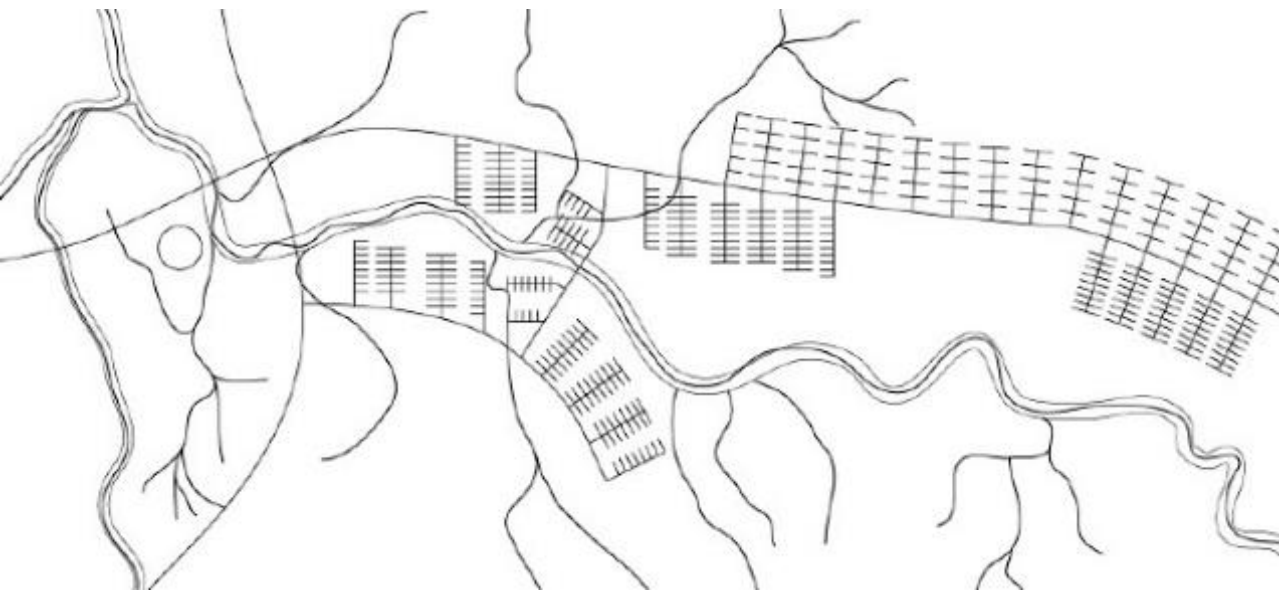
1462

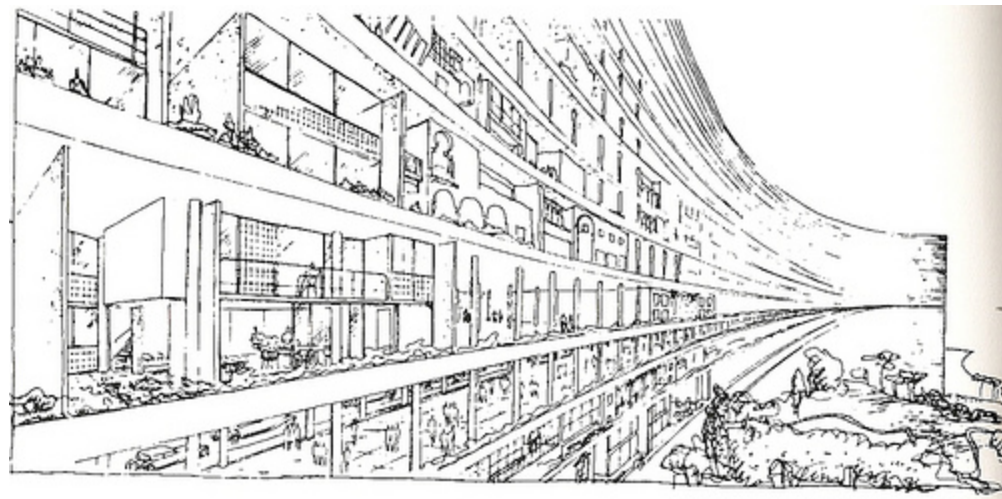
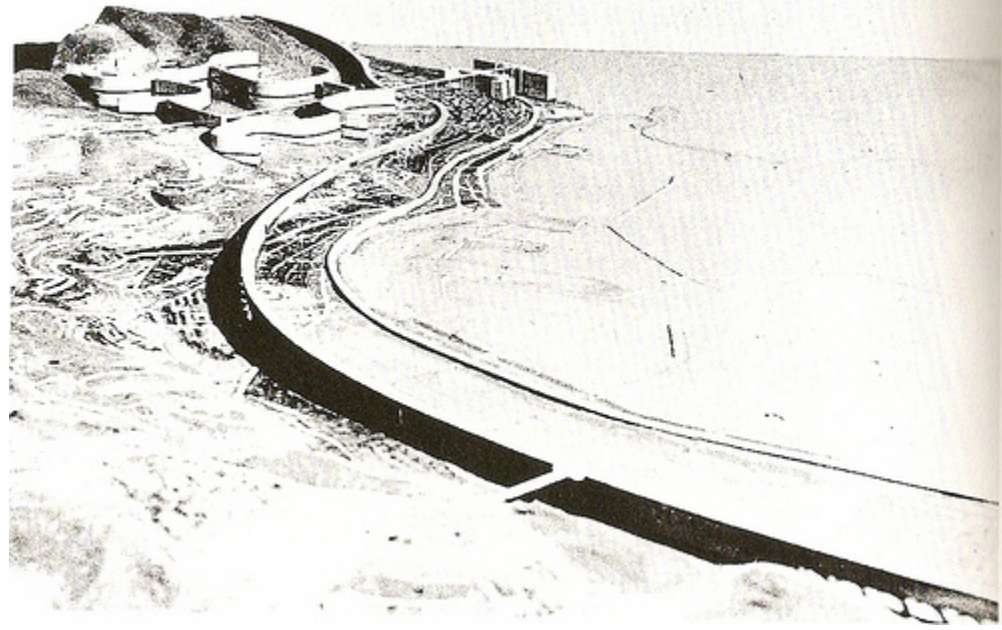
Necesario es pues desentenderse de la experiencia antigua y no tenerla presente mas que para evitarlos. No nos empeñemos en















LE PLAN DE BARCELONNE
ET DE SES ENVIRONS.

*Tres-exactement Levé sur les Lieux, par un Ingenieur
en 1706. Mis au jour,
à Amsterdam par Nicolas Visscher, avec Privilège.*

PLATTE GROND DER STERCKE STAD, en CASTEL
BARCELONA.

*En de verhoggende Plaatse, van t'Origineel
getekent, en niet gegeven te Amsterdam
door Nicolaus Visscher, met Privilège.*

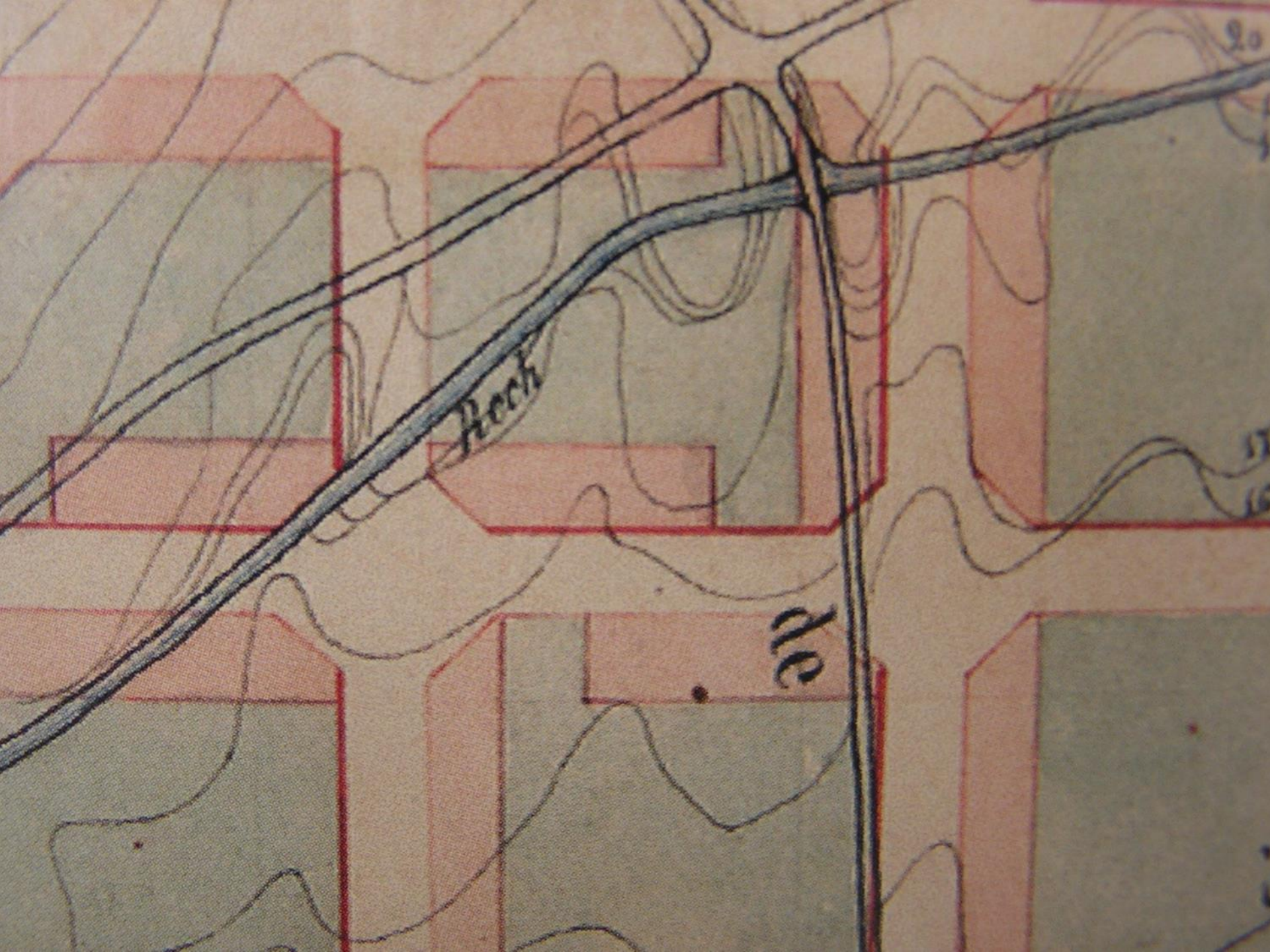
Échelle de quatre cent Toises



M E R M E D I T E R R A N E E

1462 Necesario es pues desentenderse completamente de la ciudad antigua y no tenerla presente mas que para conocer sus defectos y evitarlos. No nos empeñemos en sugetar las nuevas calles á la direccion de las existentes como no sean las mas principales que se hallen ya segun la direccion de los vientos mas saludables ó en el sentido de la direccion general del movimiento establecido ó que pueda establecerse en lo sucesivo. Hagase un ensanche que facilite la union de la ciudad actual con sus arrabales apiñados al rededor de la zona militar y dese á este ensanche una forma y estension que permitan al caserio distribuirse de una manera analoga al de las poblaciones fundadas por nuestros ilustres abuelos en el continente americano.

1463 No se olvide ó no se afecte desconocer que los proyectos de ciudades deben ser todos ilimitados ó indefinidos de manera que su ensanche progresivo pueda hacerse mas ó menos lentamente segun sean las necesidades de la poblacion, pero dando siempre a los edificios la macnitud y el esparcimiento necesarios. Si se hubiera partido de estos principios, si semejantes preceptos se hubiesen aplicado al desenvolvimiento de la ciudad de Barcelona desde la data del segundo ensanche en el siglo **XIII**; hoy dia todas esas poblaciones de construccion desordenada que vemos erigidas y apiñadas al rededor de la zona militar no formarían



Aeck

de

90

5
6



Esportacion de las aguas.

253 Las aguas llovedizas que caen sobre la planta de las calles y plazas van á parar directamente á las cloacas; pero las que recogen los tejados los patios y los jardines particulares, al mismo tiempo que las que han servido para los usos domésticos van á parar á los albañales y de ellos á las cloacas con las cuales empalman.

254 La conduccion de las aguas de los terrados á los albañales se hace desde el año de 1824 dando á los primeros su vertiente hacia el interior de las casas y por medio de tubos adosados á las paredes que limitan la caja de los patios. La de las aguas de estos y de los jardines se hace generalmente por medio de coladores establecidos en el centro ó en alguno de los ángulos los cuales comunican directamente con los albañales. Sin embargo en las casas de antigua construccion todavia se vierten aguas á la calle por medio de canales sumamente incómodos.

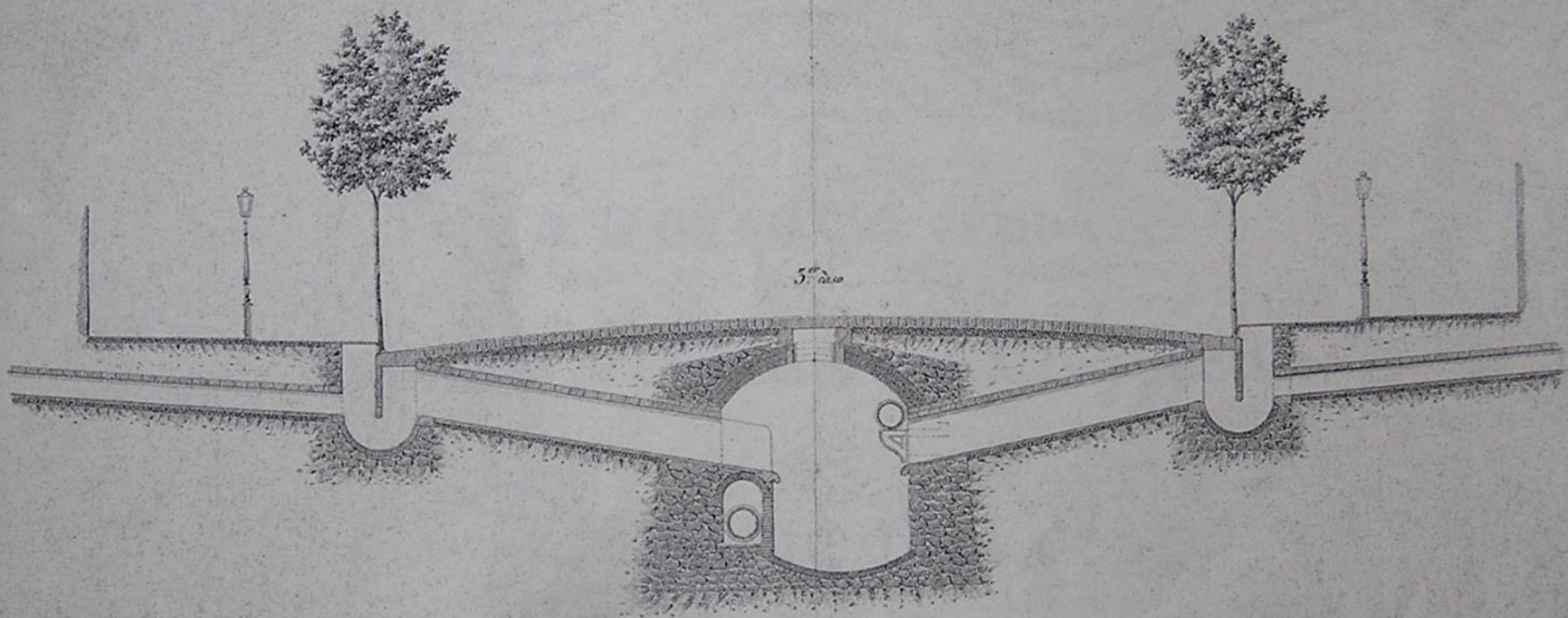
255 No hay duda que la disposicion particular de los albañales conduciendo directamente el agua á las cloacas lleva mucha ventaja al sistema repugnante que hay establecido en Paris, en Madrid y en algunas otras poblaciones donde se les hace desaguar á la calle; no hay duda tampoco que bien contruidos y no destinandose á otros usos serian de inmensa utilidad bajo el punto de vista de la salubridad urbana y domestica; pero desgraciadamente se convierten en poderosos instrumentos de insalubridad á causa de la reprehensible tolerancia que se tiene en dejar que hagan las veces de aliviaderos de las letrinas.

256 En cuanto al número y diámetro de los tubos que sirven para recoger las aguas de los terrados, con frecuencia no están calculados para la cantidad de las aguas que pueden caer por unidad

ductos para la esportacion de las aguas obs centro de las calles y á muy poca profundidad que pisamos corren sin órden ni sistema de las cloacas generales á las cuales vienen á mente los albañales de las casas particulares nen generalmente 0'39 metros de luz por paredes laterales de mamposteria ordinaria. Hace ya algun tiempo que habiendose no unas cloacas de tan reducidas dimensiones otras que estan todavia muy lejos de satisfacer que debieran llenar. Se ha dado 0'78 metros cloacas y su altura total con inclusion de la que es de medio punto, se ha fijado tambien fondo de estas cloacas es de soleria de los muros laterales, de 0'39 de espesor por mamposteria ordinaria en la cual se en inservibles para el empedrado. La mont 0'39 y su espesor igual al ancho de un ladr

259 La cubierta de las pequeñas cloacas es das de 0'97 á 1'07 de largo por 0'15 á 0'25 de 0'15 metros, dejando entre si un claro de escurridero de las aguas de la calle en cubierta de las nuevas cloacas se hace con una bóveda de medio punto dejando á cada tud un pozo de 0'78 de luz en cuadro que s bordas dejando un claro de 0'024 para fac las aguas en los firmes no bombados. Cada das se paga á 20 reales. Su colocacion en o trabajo de hacer los *galces* para su asiento metro lineal de cloaca, comprendiendo la s

Perfil del pavimento y obras subterráneas de las calles en el supuesto de que la exportacion de las aguas se haga por las calles principales.



Escala de 1 por 100.



St. FELIU de Llobregat

St. Just Desvern

Esplugues de Llobregat

Cornellà de Llobregat

L'Hospitalet de Llobregat

St. Adrià de Besòs

BARCELONA









