

---

## **POLÍTICA DE CONSERVACIÓN FORESTAL DE ASIA PULP AND PAPER (APP). NUESTRO VIAJE HACIA LA SOSTENIBILIDAD**

### **Nuevos modelos de negocio. El futuro depende de la sostenibilidad**

El siglo XXI está siendo testigo de cambios drásticos y permanentes en la manera en que vemos el mundo. En la actualidad hay una conciencia sin precedentes sobre los costos ambientales y económicos del cambio climático y en particular la deforestación.

Grandes iniciativas internacionales reconocen que los esfuerzos realizados hasta ahora no han sido suficientes y que nuevos actores tienen que involucrarse en la lucha contra una problemática que nos incumbe a todos.

El sector privado, las empresas, por ejemplo ya no pueden mantenerse ajenas a este fenómeno. Los clientes y proveedores son cada vez más sensibles y exigentes en cuestiones relativas a la legalidad y la sostenibilidad de los productos que comercian y adquieren.

La Cumbre del Clima de las Naciones Unidas de 2014 se propuso como objetivo comprometer a las empresas a terminar con la deforestación en sus cadenas de suministro para el año 2020 y por primera vez, múltiples actores, empresas, ONG's, gobiernos e instituciones firmaron la "Declaración de los Bosques de Nueva York" con un objetivo común, la salvaguarda de los bosques del mundo.

El Acuerdo de París, firmado durante la COP21 de París, ratificado por más de 85 países y que entrará en vigor el próximo 4 de noviembre de 2016, reconoce por primera vez el papel fundamental de los bosques en la lucha contra el cambio climático y asigna gran importancia a estos ecosistemas en la captura y almacenaje de carbono.

Al mismo tiempo, los principales mercados internacionales están implementando políticas comerciales para detener la tala ilegal y la deforestación. La legislación en la materia de Estados Unidos, la Unión Europea y Australia entre otros, resulta cada vez más rigurosa y compleja.

En este contexto, Asia Pulp & Paper, como muchas otras empresas no podía mantenerse al margen. Mantener la integridad de la cadena de suministro se volvió crucial para las operaciones de la empresa y a partir de 2012 lanza su compromiso [Hoja de Ruta de Sostenibilidad Vision 2020](#).

## Hoja de Ruta de Sostenibilidad – Visión 2020 y Política de Conservación Forestal:

Asia Pulp & Paper Group (APP), el primer productor asiático de celulosa y papel, engloba a un grupo de empresas que cuentan con más de 100.000 empleados y comercializan sus productos en 120 países.

En junio de 2012 APP lanzó la Hoja de Ruta de Sostenibilidad - Visión 2020, que ampliaba los compromisos de la compañía en materia de protección medioambiental, conservación de la biodiversidad y defensa de los derechos de las comunidades locales. Esta Hoja de Ruta se establece como una guía para conseguir un modelo operacional sostenible que abarque todo el negocio. Cubre once áreas de impacto, cada una de las cuales cuenta con un número de objetivos complementarios y específicos: reforestación, suministro de madera sostenible, conservación y biodiversidad, emisiones, residuos, gestión del agua, bienestar de los trabajadores, bienestar de la comunidad, derechos humanos y poblaciones indígenas y cambio climático.



En febrero de 2013, APP anunció la Política de Conservación Forestal (FCP, por sus siglas en inglés), una iniciativa sin precedentes - desarrollada por APP con la colaboración de The Forest Trust y Greenpeace entre otros múltiples stakeholders - para definir un nuevo estándar y un nuevo modelo de negocio para alcanzar la Deforestación Cero en la cadena de suministro. La FCP supuso la suspensión inmediata de la tala de bosques naturales por parte de los proveedores de madera para pasta de APP, así como una serie de importantes medidas adicionales.

Con más de 2,6 millones de hectáreas de concesiones forestales en Indonesia y más de 500.000 hectáreas en China, la Política de Conservación Forestal de APP representa un claro avance en la protección global de los bosques naturales. Este compromiso es el mayor y más ambicioso plan para la implantación mundial de los principios de Alto Valor de Conservación y Elevadas Reservas de Carbono.

La FCP no solo refleja el compromiso de APP para poner fin de manera inmediata a la deforestación en su cadena de suministro sino también para situarse a la vanguardia en materia de sostenibilidad en sus operaciones empresariales. Los compromisos de esta Política implican finalizar con la conversión de bosque natural lo largo de su cadena de suministro, mejores prácticas en la gestión de turberas y la adopción de un enfoque de colaboración para resolver problemas sociales. Estos compromisos se encuentran reflejados en 4 pilares fundamentales:

### **Pilar Nº 1: Deforestación cero:**

El principal objetivo de la Política de Conservación Forestal fue eliminar completamente todos los productos derivados de bosques naturales en toda la cadena de suministro. Este objetivo que la empresa se había planteado para conseguir en 2015, fue logrado a partir de febrero de 2013, dos años antes de lo previsto, con la decisión irrevocable de terminar con la deforestación en todas las concesiones propias y de sus proveedores.

Por lo tanto, actualmente, APP y sus proveedores se abastecen únicamente de plantaciones ubicadas en áreas no identificadas como Bosques de Alto Valor de Conservación (HCVF) y Elevadas Reservas de Carbono (HCS).

### **Pilar Nº 2: Reducción de las emisiones de gas a efecto invernadero:**

APP apoya al gobierno de Indonesia en su objetivo de reducir las emisiones de gases de efecto invernadero. Para ello protege las turberas arboladas e implementa best practices para reducir y evitar la emisión de gases de efecto invernadero en estos paisajes de turberas.

### **Pilar Nº 3: Apoyo a las comunidades locales**

Las comunidades locales siguen siendo los principales stakeholders en el paisaje de Indonesia ya que pueden proteger el medio ambiente o destruirlo, en función de sus rutinas diarias y actividades de subsistencia. Entre las amenazas planteadas incluyen la invasión, la tala ilegal y el riesgo de incendios.

APP está implementando una serie de principios para apoyar a estas comunidades locales: Consentimiento Libre, Previo e Informado (FPIC, por sus siglas en inglés) de la población indígena y las comunidades locales; manejo responsable de las reclamaciones; resolución responsable de conflictos; diálogo abierto y constructivo con los stakeholders locales, nacionales e internacionales; potenciación de los programas de desarrollo de la comunidad; respeto de los derechos humanos; reconocimiento y respeto de los derechos de sus trabajadores; cumplimiento de todas las leyes pertinentes y criterios y principios de certificación aceptados internacionalmente.

### **Pilar Nº 4: Gestión forestal responsable**

APP obtiene fibra en todo el mundo y está llevando a cabo medidas para garantizar que este proceso se rige por principios de gestión forestal responsable:

- Aumento de la productividad y el rendimiento de la plantación
- Investigación en nuevas especies
- Investigación sobre especies alternativas en turberas
- Silvicultura comunitaria en la cadena de suministro en línea con las reglas y directrices del Gobierno de Indonesia
- Abastecimiento de virutas de madera provenientes de proveedores globales sostenibles

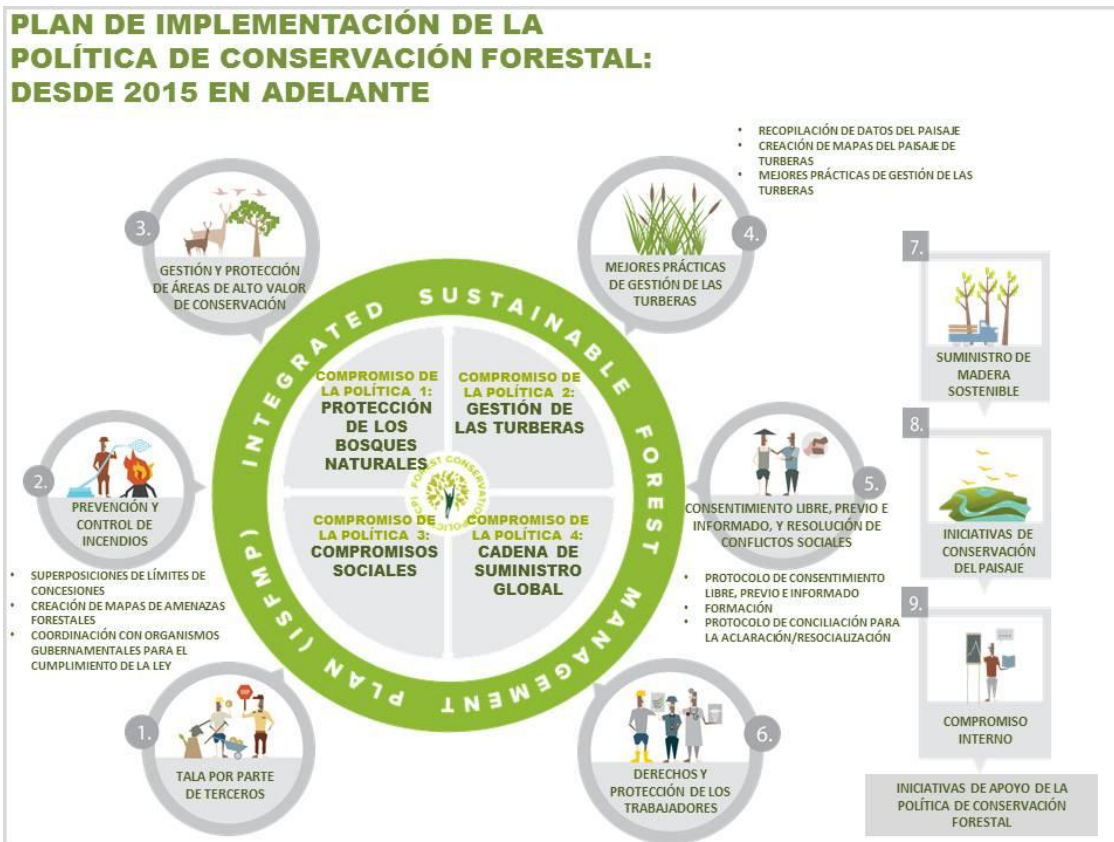
En febrero de 2015, Rainforest Alliance presentó un informe sobre el progreso de APP en relación a los objetivos que se había planteado en la Política de Conservación Forestal. El informe reconoce el compromiso genuino de la empresa con la FCP pero también indica cuáles son los desafíos a los que APP se enfrenta para cumplir con sus compromisos.

Estas sugerencias nos ayudaron a mejorar nuestro plan de implementación de la política y a focalizar los esfuerzos donde más se necesitaban para progresar aún más. De allí surgió nuestro [“Plan de Implementación de la Política de Conservación Forestal - 2015”](#)

La implementación de la FCP incluyó a partir de ese momento, nuevas medidas y prioridades relacionadas principalmente con la deforestación por parte de terceros, buenas prácticas para la gestión de turberas, así como temas relacionados con el principio de Consentimiento Libre, Previo e Informado (FPIC, por sus siglas en inglés) y la resolución de los conflictos sociales.

Las áreas adicionales cubiertas en el Plan de Implementación son:

1. Tala por parte de terceros
2. La prevención y control de incendios forestales
3. Gestión y protección de las áreas de Alto Valor de Conservación
4. Mejores prácticas en gestión de turberas
5. Consentimiento Libre, Previo e Informado y resolución de conflictos
6. Derechos y protección de los trabajadores
7. Suministro sostenible de madera
8. Iniciativas de conservación del paisaje
9. Compromiso interno



## Enfoque a escala de paisaje – Un compromiso presente con la mirada en el futuro

Los más de tres años de implementación de la Política de Conservación Forestal nos enseñaron que los modelos tradicionales de conservación de bosques no están funcionando y que el hecho de proteger únicamente áreas al interior de las propias concesiones no es suficiente. Por ello, la compañía promueve una perspectiva de paisaje que da un marco para realizar actividades de conservación a escala más amplia, de paisaje, que abarca más allá de las concesiones controladas por las empresas. Esta perspectiva busca tener en cuenta todos los diferentes usos del terreno por parte de los diferentes stakeholders y sectores y de tomar decisiones basadas teniendo en una equilibrada consideración de los impactos económicos, medioambientales y sociales.

APP tiene en cuenta las oportunidades, las amenazas y las repercusiones en el conjunto de los paisajes forestales y de turberas en los que se asientan esas concesiones. De esta forma, su Política de Conservación Forestal y el ambicioso objetivo de Deforestación Cero tendrán muchas más posibilidades de éxito a largo plazo.

Para desarrollar e implementar actividades de conservación fuera del área de influencia directa de APP, la compañía necesita la colaboración de diversos stakeholders, desde las comunidades hasta las ONGs, el gobierno y la industria. Esto requiere un nivel de colaboración sin precedentes y un compromiso por parte de todos los stakeholders intervinientes en el paisaje.

## **Programa de conservación y restauración de 1 millón de hectáreas en Indonesia**

Si bien APP ha ya adoptado su compromiso de deforestación cero y la moratoria sobre los bosques naturales se mantiene intacta desde febrero de 2013, muy pronto comprendimos que no era suficiente con cumplir con los requisitos de la cadena de suministro global. Resultaba imperioso ir más allá con ambiciosos programas de conservación. En abril de 2014, APP lanzó un nuevo gran compromiso: apoyar la conservación y restauración de 1 millón de hectáreas de selva tropical en Indonesia.

El anuncio de esta revolucionaria iniciativa, desarrollada en colaboración con numerosas entidades como WWF y Greenpeace, se produjo poco más de un año de la implementación de la FCP. El concepto se basa en hacer coincidir aproximadamente un millón de hectáreas de plantaciones establecidas en las concesiones de APP y sus proveedores, con una superficie equivalente de bosque protegido.

A tal fin y en línea con el enfoque a escala de paisaje, APP en conjunto con varios stakeholders ha identificado diez paisajes forestales y de turberas para centrar los esfuerzos de protección y restauración. Estos paisajes se encuentran entre los de mayor valor ecológico y más amenazados de Indonesia. APP tiene una presencia influyente en todos, a través de las concesiones de sus proveedores de madera para pasta y de sus operaciones asociadas, aunque su compromiso se extiende mucho más allá de sus fronteras.

Debido a la magnitud del trabajo e inversión requeridos para un programa de este calibre, la empresa junto con diversos stakeholders han priorizado 5 de estos paisajes:

- Kubu (al este de la provincia de Kalimantan): mantener la integridad del hábitat del orangután y explorar la posibilidad de ampliar las zonas de manglar actuales para contribuir a la conservación del cocodrilo de pantano.
- Giam Siak Kecil - Bukit Batu (provincia de Riau): asegurar, proteger y recuperar el bosque natural de la reserva de la biosfera de Giam Siak Kecil, para garantizar los hábitats de numerosas especies en peligro de extinción (como el tigre de Sumatra y el elefante de Sumatra). Además, se garantizará la conservación sostenible de los bosques pantanosos de turbera al tiempo que se apoyan los medios de subsistencia de las comunidades locales.
- Bukit Tigapuluh (provincia de Jambi): crear corredores biológicos y zonas de separación adicionales para proteger el parque nacional de Bukit Tigapuluh, con la colaboración de las comunidades locales.
- Berbak Sembilang (provincia del sur de Sumatra): proteger los bosques naturales existentes y explorar la posibilidad de ampliar las zonas forestales protegidas, como por ejemplo, mediante la restauración de espacios clave de ecosistemas naturales, centrándose en la protección del tigre de Sumatra y otras especies fundamentales.
- Dangku (provincia del sur de Sumatra): proteger los bosques naturales existentes y explorar la posibilidad de ampliar las zonas forestales protegidas, como por ejemplo, mediante la restauración de espacios clave de ecosistemas naturales,

centrándose en la protección del tigre de Sumatra y otras especies fundamentales.



## Gestión de turberas

Como parte del compromiso de conservar y restaurar 1 millón de hectáreas, y a través del Proyecto de Mejores Prácticas de Gestión de Turberas, APP se comprometió en agosto de 2015 a retirar en torno a 7.000 hectáreas del uso comercial en Riau y Sumatra del Sur para proteger las turberas ricas en carbono amenazadas, siendo esta la primera vez que las plantaciones en turberas tropicales se abandonan con propósitos de conservación global.

Asimismo, se ha procedido a bloquear más de 3.500 canales perimetrales a las plantaciones para aumentar el nivel de agua y mantener la humedad del terreno en las concesiones de los proveedores de APP situados en las turberas y a construir alrededor de 7.000 presas. De esta manera, se busca evitar que las zonas de turba se resequen y resulten un potencial combustible para los incendios forestales

En total, APP y sus proveedores han designado aproximadamente 600.000 hectáreas para la conservación de los bosques y restauración de ecosistemas. Las áreas de turberas son especialmente vulnerables a los incendios forestales y estas iniciativas para gestionarlas y protegerlas son una parte fundamental de la nueva estrategia para Gestión de Incendios de APP. Esta medida apoya los esfuerzos para reducir significativamente el riesgo de los incendios forestales de la región.

La explotación de las turberas en Indonesia representa una de las mayores fuentes de emisiones de gases de efecto invernadero en el mundo. Retirando esas áreas de plantación ayudará a cumplir el objetivo del Gobierno de Indonesia de reducir en un 29% las emisiones para 2030.

El territorio se extiende a lo largo de cinco áreas de plantaciones de acacias en Riau y Sumatra Meridional las cuales han sido identificadas como una necesidad de rehabilitación inmediata en base a las recomendaciones del instituto de investigación aplicada Deltares.



Junto a este instituto holandés, APP ha utilizado la tecnología de teledetección LIDAR para realizar el mayor mapeo nunca realizado en áreas de turbera, El mapeo ofrece un punto de vista sin precedentes de las condiciones hidrológicas y mediomambientales de las áreas sobrevoladas. El análisis de los datos, ha permitido a Deltares ofrecer a APP una serie de recomendaciones sobre cómo minimizar el impacto del drenaje en paisajes de turberas, haciendo una contribución significativa no sólo a la reducción de la deforestación sino también disminuyendo las emisiones de gases de efecto invernadero que son una de las principales causas del cambio climático.

Este proyecto responde al compromiso de la compañía de establecer un enfoque del paisaje con base científica de cara a que las buenas prácticas en la gestión de turberas puedan ser usadas tanto por el Gobierno de Indonesia como por otras empresas.

## Programa de gestión de incendios

Los incendios son una gran amenaza para los bosques y para las plantaciones gestionadas por los proveedores de madera para pasta de Asia Pulp & Paper.

Históricamente, la gran mayoría de los incendios forestales en Indonesia están relacionados con:

- “Tala y quema” para la agricultura de subsistencia.



- Desbroce para la agricultura local - cultivo de aceite de palma y árboles de caucho
- Rotación de cultivos
- Incendios subterráneos de turba
- Incendios provocados que están vinculados a una compensación económica por reivindicaciones de las tierras
- Incendios accidentales ocasionados por cigarrillos encendidos y fuegos para cocinar que se abandonan sin ser extinguidos

#### Prevención, detección y extinción:

APP y sus proveedores de madera para pasta han hecho grandes inversiones en equipamiento, tecnología y recursos humanos con el fin de detectar y extinguir los incendios en las concesiones forestales, además de haber plantado aproximadamente 1 millón de hectáreas en Sumatra y Kalimantan. Con el fin de localizar los incendios, utilizan diferentes técnicas que incluyen: sistemas de detección remota, guardabosques para la alerta temprana, patrullas aéreas con helicópteros, patrullas terrestres y la cooperación de las comunidades locales. En 2013, APP y sus proveedores de madera para pasta gastaron más de 4 millones de dólares en detección e intervención de incendios, mantenimiento de la infraestructura y formación del personal. Además, apoyan los esfuerzos de contención y extinción de incendios fuera de las concesiones forestales.

#### Prevención

APP posee una estricta política de no-quema para la preparación de la tierra desde 1996 y, desde febrero de 2013, una política de “cero deforestación”. Los proveedores de madera para pasta de APP comparten estas políticas internamente y con todas las empresas externas contratadas para limpiar el terreno, replantar árboles y/o mantener los árboles replantados para asegurar que se cumplen estas políticas. Todas las partes firman un contrato que les prohíbe el uso del fuego para limpiar el terreno y asegura que se ciñen a las buenas prácticas para evitar incendios accidentales.

La mayoría de los incendios son causados por particulares que quieren limpiar el terreno de manera rápida y barata para la agricultura de subsistencia u otros fines. La sensibilización sobre las cuestiones relacionadas con los incendios ayudará a reducir esta práctica y también aumentará la capacidad de respuesta rápida cuando éstos ocurran. Por ello, APP y sus proveedores de madera para pasta trabajan en el Programa de Concienciación Comunitaria sobre Incendios (MPA). Este programa se ha establecido en más de 120 pueblos de los alrededores de las áreas de concesión. Los responsables de este programa tienen la tarea de llevar a cabo patrullas de incendios y de ayudar en la extinción de los mismos.

#### Detección – Teleobservación

La detección remota de datos en los “puntos calientes” permite detectar e investigar posibles incendios. Estos datos los proporciona diariamente el Centro Meteorológico Especializado de ASEAN mediante un satélite NOAA, y por el Centro de la Imagen de Teledetección y Procesamiento utilizando satélites TERRA y AQUA.

## Detección - Patrullas

A lo largo de la temporada de incendios, se llevan a cabo patrullas terrestres regulares, principalmente en los límites de las concesiones forestales, donde se inician la mayoría de los incendios, pero también en cada una de las concesiones de la red interna de carreteras.

Los objetivos de las patrullas son cuatro:

- verificar los datos de los satélites de los “puntos calientes”
- la detección de actividades ilegales
- la detección e intervención oportuna en caso de incendio
- el suministro de información pública y sensibilización a las comunidades locales.

Por otra parte, durante las condiciones extremas de incendios, las patrullas terrestres se refuerzan con patrullas aéreas de helicópteros.

## Extinción

Los esfuerzos en la lucha contra incendios requieren diferentes técnicas, equipos y formación, según el tipo de bosque, tamaño del incendio y el terreno. La mayoría de los incendios, cuando se detectan a tiempo, son pequeños y se pueden controlar y extinguir con grupos pequeños y equipos de tierra. La mayoría de los incendios ocurren en áreas situadas entre las zonas de las comunidades y las concesiones forestales, y las actividades de extinción suelen emplear todos los recursos del terreno. Sin embargo, cuando los incendios son grandes y las áreas se encuentran amenazadas, APP utiliza helicópteros equipados con 'Bambi Buckets' que hacen posible contar rápidamente con el agua necesaria para apoyar los esfuerzos de extinción de incendios sobre el terreno.

## Evaluación de Riesgo de Incendio

Las valoraciones de riesgo de incendios se realizan a diario, utilizando los datos meteorológicos recogidos por los equipos de previsión del tiempo, que están instalados en las concesiones de los proveedores de APP. La Evaluación de Riesgo de Incendio es una evaluación diaria en una ubicación específica del comportamiento de un posible incendio forestal, de la dificultad de extinción del mismo y del posible impacto que tendría en el caso de que se produjese. Las Evaluaciones de Riesgo de Incendio varían de un país a otro, ya que algunos tienen más divisiones (por ejemplo, de menos a más catastrófico). Sin embargo, todos los sistemas de valoración se basan en las mismas variables meteorológicas para determinar el Índice de Riesgo de Incendio.

## **Integración de la gestión social a través el enfoque de paisaje:**

Una de las principales causas de incendios forestales son los conflictos de tierras. Es por ello que resolver estos conflictos resulta fundamental como arma de prevención de los incendios de bosques. La escasez de medios alternativos de vida de los habitantes de las comunidades locales obliga muchas veces a buscar nuevas áreas para la agricultura y la tala ilegal y quema de bosques son las alternativas más baratas para lograr este objetivo.

## Programa Agroforestal

Asia Pulp & Paper se encuentra desarrollando un potente Programa Agroforestal (Programa Integrado de Explotación Forestal y Agrícola) que tiene por objetivo ayudar a las comunidades locales a desarrollar medios de vida alternativos para alcanzar un desarrollo económico que al mismo tiempo permita mantener intactos los bosques de Indonesia.

El Programa consiste en entregar a los miembros de la comunidad equipamiento y apoyo económico en forma de microcréditos o fondos rotatorios que ayuden a la puesta en marcha de empresas locales. También se ofrece formación en horticultura para mejorar la capacidad de la comunidad y para gestionar el cultivo de frutas y verduras empleando el sistema agroforestal. Este programa incluye 500 aldeas que forman parte de la cadena de suministro de APP, con una inversión de hasta 10 millones de dólares durante los próximos cinco años.

Para programas de esta envergadura resulta fundamental la colaboración entre múltiples actores intervinientes en el paisaje; gobierno local, ONG's, instituciones regionales y locales y el sector privado.

Conservar los bosques significa asegurar la subsistencia de millones de personas y el sector privado tiene un rol fundamental en esto, tanto para asegurar que las promesas corporativas se transforman en acción como también en comprometerse directamente en programas concretos compartiendo conocimiento y mitigando el riesgo de fracaso para grandes inversores.

Esto es lo que Asia Pulp & Paper busca lograr con su apoyo a la [Fundación Belantara](#).

La Fundación Belantara es un innovador mecanismo de financiación directa para proteger las selvas tropicales y la conservación de la biodiversidad, que canaliza la financiación del sector público y privado a las comunidades locales y a organismos que estén llevando a cabo proyectos de conservación forestal.

La Fundación Belantara ha sido creada por Asia Pulp & Paper para asegurar y administrar los fondos con el objetivo de apoyar los proyectos de recuperación y protección de las selvas pluviales en Sumatra y Kalimantan (Indonesia). Con su trabajo pretende lograr el equilibrio entre la conservación de los paisajes, el empoderamiento de las comunidades y el apoyo a un crecimiento económico sostenible.

Belantara trabaja con las comunidades, la sociedad civil, el gobierno y las empresas para garantizar un cuidadoso equilibrio entre el desarrollo económico, los medios de vida de la

población de las comunidades locales y la conservación del medio ambiente. Esto conlleva la supervisión de la restauración de los bosques naturales, la protección de las especies en peligro de extinción y la realización de estudios complementarios para fortalecer la gestión sostenible del paisaje. Además, Belantara apoya el desarrollo económico de las comunidades locales, especialmente en las áreas que dependen en gran medida de los recursos naturales.

A través de la coordinación y la colaboración con diferentes stakeholders, Belantara ayuda a garantizar que las diferentes iniciativas se encuentren alineadas y que se comparta adecuadamente la información.

Hemos dado grandes pasos. Aún resta mucho por hacer

La Política de Conservación Forestal de APP es nuestro compromiso de detener de manera inmediata la deforestación en nuestra cadena de suministro y poner la sostenibilidad en el corazón de todas nuestras operaciones. Fue lanzada en 2013 y actualizada dos años después con el Plan de Implementación 2015 basado en el informe de Rainforest Alliance.

La Política de Conservación Forestal se basa en 4 pilares fundamentales: deforestación cero, gestión de áreas de turberas, manejo responsable de las relaciones con las comunidades y los trabajadores y una cadena de suministro global sostenible y responsable.

Estamos trabajando a escala de paisaje, colaborando con stakeholders dentro y fuera de nuestras concesiones, reconociendo que no lograremos nuestros objetivos de manera aislada. Es necesario que gobiernos, empresas, ONGs y comunidades locales trabajen juntas con objetivos comunes.

Desde que APP implementó su Política de Conservación Forestal, la compañía defiende la necesidad de compartir públicamente tanto sus éxitos como sus desafíos para mantener un diálogo abierto y honesto con todos sus stakeholders. La empresa considera que esta es la única forma de inspirar a otros y de demostrar a las empresas que es posible adoptar la deforestación cero como un principio de negocio. De la misma forma, es importante estimular actuaciones en toda la cadena de suministro, así como conseguir el apoyo de terceras partes en este tema tan importante.

A través de nuestra Hoja de Ruta de Sostenibilidad- Visión 2020 establecimos objetivos ambiciosos en materia de energía, emisiones de carbono y reducción y gestión de residuos, así como el bienestar de los trabajadores.

A medida que ponemos sobre la mesa resultados de distintas evaluaciones y nos reunimos con nuestros stakeholders sacamos a la luz nuevos problemas y nuevos desafíos. Pero estamos convencidos que es exactamente eso, lo que se necesita y nos presenta una oportunidad única para trabajar con nuestros ellos para entender y responder a sus preguntas y desafíos.

Tenemos un gran trabajo por delante para lograr estos objetivos pero las inversiones y decisiones estratégicas que estamos tomando van a empezar a demostrar su impacto.

Éste será uno de nuestros desafíos para el futuro, comprender y responder a los requerimientos y prioridades diversas de nuestros múltiples stakeholders, lo que nos permitirá continuar trabajando para lograr nuestros objetivos.